



ЗАТВЕРДЖУЮ

Директор ДП «Смільчинський лісгосп АПК»

Святослав ІЛЬНИЦЬКИЙ

« 5 » січня 2026 р.

ЗВІТ

з результатів моніторингу соціальних та екологічних впливів діяльності, змін екологічних умов відповідно FSC® національного стандарту системи ведення лісового господарства для України , у ДП « Смільчинський лісгосп АПК» в 2025 році.

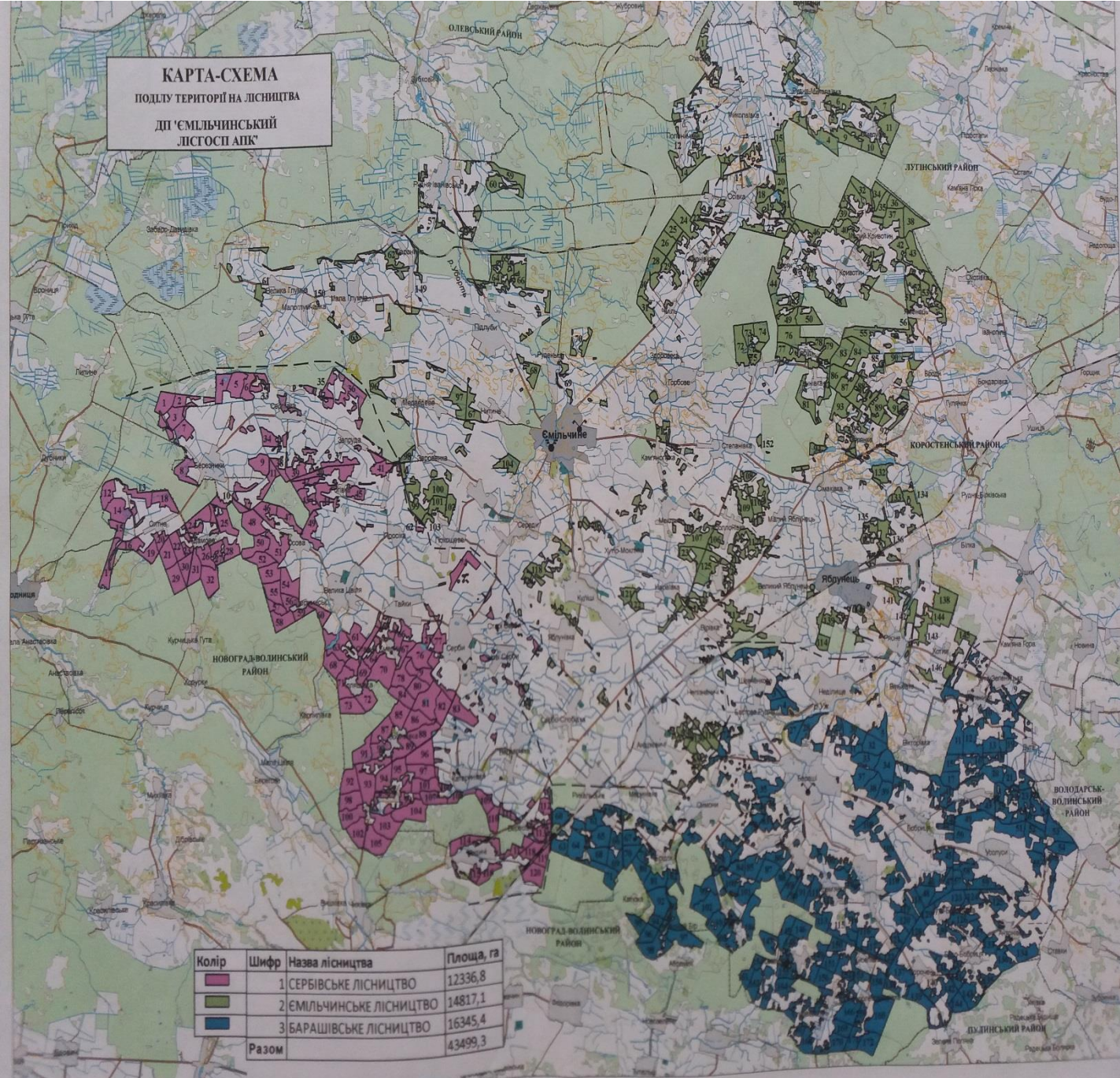
Види моніторингу	Короткі результати моніторингу, проведеному у 2025 р.
1	2
Результати діяльності з лісовідновлення (критерій 10.1)	Проведено лісовідновлення на площі 160,8 га, в т. ч. природним поновленням – 63,5 га, створенням лісових культур – 97,3 га. Промислова плантація - 3,8 га. Переведено у площу, вкрити лісовою рослинністю – 265,0 га. Проведено доглядів за лісовими культурами на площі 562,3 га., зроблено доповнення лісових культур на площі 148,1 га. Заготовлено лісового насіння 2040 кг. В тому числі 2010 кг.- дуб звичайний, сосна звичайна -10 кг, ялина європейська – 10 кг, модрина європейська – 10 кг. Вирощено стандартних сіянців. 1011,448 тис. шт. Зроблено підготовку ґрунту під лісові культури – 108,5 га. Середня приживлюваність культур - 85%.
Використання для відновлення видів, які добре екологічно адаптовані до лісорослинних умов (критерій 10.2)	Посадка лісових культур проводиться як власно вирощеним так і викопаним з-під пологу лісу посадковим матеріалом аборигенних деревних порід місцевого походження (сосна звичайна, береза повисла, дуб звичайний).
Інвазивність або інші негативні впливи, пов'язані з будь-якими чужорідними видами в межах одиниці господарювання та поза нею (критерій 10.3)	Підприємство використовує інвазійні види при посадці лісових культур Модрина Європейська.
Підтвердження відсутності використання генетично модифікованих організмів (критерій 10.4)	Підприємство не використовує генетично модифіковані організми.
Результати лісівничої діяльності (критерій 10.5)	Підприємство застосовує лісівничі практики, які є екологічно відповідними рослинності, видовому складу, типам лісу та цілям господарювання
Негативні впливи добрив на цінності довкілля (критерій 10.6)	Добрива використовуються на підприємстві виключно природнього походження і тільки для вирощування посадкового матеріалу.
Негативні впливи від використання пестицидів (критерій 10.7)	Пестициди не використовуються на підприємстві.
Негативні впливи від використання засобів	Засоби біологічної боротьби не використовуються .

біологічного контролю (критерій 10.8)	
Впливи небезпечних природних явищ (критерій 10.9)	В 2025р. не було зафіксовано лісових пожеж на території підприємства
Впливи розвитку інфраструктури, транспортної та лісівничої діяльності на рідкісні види та види, що перебувають під загрозою зникнення, на їхні оселища, екосистеми, ландшафтні цінності, воду та ґрунти (критерій 10.10)	Розвиток, підтримання та використання інфраструктури, а також транспортування здійснюються таким чином щоб не пошкоджувати цінності довкілля.
Впливи заготівлі та вилучення деревини на недеревинну лісопродукцію, цінності довкілля, ліквідні відходи деревини та інші види продукції та послуги (Критерій 10.11)	Заготівля та вилучення деревини та не деревної лісової продукції виконується у спосіб, який спрямований дозволяє уникати пошкодження цінностей довкілля.
Екологічно прийнятна утилізація відходів (критерій 10.12)	Збір всіх відходів, сортування, їх транспортування та тимчасове зберігання відбувається в екологічно прийнятний спосіб, що зберігає цінності довкілля.(Заключені договори на утилізацію відходів).
Докази незаконних або недозволених видів діяльності (Критерій 1.4)	Постійно проводиться охорона лісових масивів лісовою охороною, проводяться рейди в нічний час спільно з працівниками поліції, інформування населення.
Відповідність застосованим законам, місцевим законам, ратифікованим міжнародним конвенціям та обов'язковим нормам і правилам (Критерій 1.5)	Дотримується відповідність застосованому законодавству України. Дотримання вимог законодавства перевіряється уповноваженими державними органами. На підприємстві використовується ЕОД.
Вирішення спорів і скарг (Критерії 1.6, 2.6 і 4.6)	Діє процес вирішення спорів, шляхом залучення працівників у культурно доречний спосіб зафіксований у колдоговорі. Діє доступний для громадськості процес вирішення спорів.
Програми та види діяльності, що стосуються прав працівників (Критерій 2.1)	Права працівників визначені в Колективній угоді і дотримуються.
Гендерна рівність, сексуальні домагання та гендерна дискримінація (критерій 2.2)	На підприємстві працюють 19 жінок та 112 чоловіків. Випадки сексуальних домагань та тендерної дискримінації відсутні.
Програми та види діяльності, що стосуються охорони праці та техніки безпеки (критерій 2.3)	Затверджена Галузева програма поліпшення стану безпеки праці на 2026 рік. Схвалені на конференції трудового колективу Комплексні заходи щодо досягнення встановлених нормативів безпеки та гігієни праці.
Виплата заробітної плати (критерій 2.4)	Заборгованості по виплаті немає. Виплата заробітної плати здійснюється регулярно в робочі дні, але не раніше двох разів на місяць: орієнтовно за першу половину місяця 23 числа поточного місяця, за другу половину місяця 7 числа наступного місяця. виплачується два рази на місяць

Навчання працівників (критерій 2.5)	Впродовж року на підприємстві проводяться виїзні семінари- навчання, додаткові технічні навчання з різних виробничих процесів.
Здоров'я працівників, яке піддається дії пестицидів, за умови їх застосування (критерій 2.5 і критерій 10.7)	Пестициди на підприємстві не використовуються.
Виявлення місцевих громад та їхніх законних прав (критерій 4.1)	На 01.01.2025 р. сформовані 3 ТГ на землях яких розташоване господарство(Ємільчинська ТГ, Барашівська ТГ, Чижівська ТГ). Проводяться консультації, визначено законні права згідно чинно законодавства.
Повне виконання умов юридично обов'язкових угод (критерій 4.2)	Виконуються в повному обсязі.
Стосунки з громадами (критерій 4.2)	ТГ інформуються про виробничу діяльність підприємства та беруть в ній участь.
Охорона місць особливого культурного, екологічного, економічного, релігійного або духовного значення для місцевих громад (критерій 4.7)	За погодженням з громадами режимом користування, рубки головного користування та прохідні рубки не проводились, підтримувався належних санітарний стан.
Місцевий економічний і соціальний розвиток (Критерій 4.2, Критерій 4.3, Критерій 4.4, Критерій 4.5)	Місцеві деревообробні підприємства мають можливість закуповувати деревину в лісгоспі згідно чинного законодавства.
Отримання різноманітних вигод та/або продукції (критерій 5.1)	Лісгосп отримує вигоду від продажу заготовленого круглого лісу і дров паливних, а також від оренди мисливськими господарствами лісових угідь.
Фактичні у порівнянні із запланованими річні обсяги заготівлі деревинної та недеревинної лісопродукції (критерій 5.2)	При щорічних обсягах лісокористування 87340 м3, деревини заготовлено 78716 м3, що становить 90,1% від плану .
Використання місцевої переробки, надання послуг та виробництва доданої вартості (критерій 5.4)	Бригади місцевих підприємців надають послуги з лісозаготівель та вивезенні лісопродукції, проведення рубок догляду в молодняках, ремонту матеріально-технічної бази.
Довготермінова економічна життєздатність (критерій 5.5)	Економічна діяльність підприємства базується на основі Проекту організації та розвитку лісового господарства ДП «Ємільчинський лісгосп АПК» розробленому в 2017 році одним з основним принципом якого є довготривале та невиснажливе лісокористування.
Категорії 5 і 6 особливих цінностей для збереження, що визначені в Критерії 9.1.	Стан ОЦЗ категорії 5 та 6 характеризується в цілому як задовільний.
Рідкісні види та види, що перебувають під загрозою зникнення, та ефективність	На території господарства ідентифіковано 3 видів хребетних та безхребетних тварин, 3 видів судинних рослин. В місцях їх зростання і поселення господарська діяльність не проводиться або

вжитих заходів з охорони таких видів та їх оселищ (Критерій 6.4)	проводиться з дотриманням відповідного природозберігаючого режиму. Негативного впливу проведеної діяльності не виявлено.
Репрезентативні ділянки та ефективність вжитих заходів з їх збереження та/або відновлення (Критерій 6.5)	На виділених репрезентативних ділянках господарська діяльність не проводиться.
Аборигенні видів, що трапляються природно та біологічне різноманіття, а також ефективність вжитих заходів з їх збереження та/або відновлення (Критерій 6.6)	Видовий склад лісових насаджень представлений аборигенними видами з структурою характерною для Полісся. При проведенні рубок поліпшення якісного складу лісів спостерігається кращий приріст основних порід, покращення санітарного стану, протипожежного стану.
Природні водотоки, водойми, кількість та якість води, а також ефективність вжитих заходів з їх збереження та/або відновлення (Критерій 6.7)	Болота займають площу 3123,5 га. Господарські заходи в прибережних лісах обмежено.(річок Уборть, Уж, Перга, Могилівка, Гать, Кривать, Дорогань, Хомора, Бересток, Глумча, Боровик, Заровенька, Угля, Рожаниця, Бастова, Хотоза).
Ландшафтні цінності та ефективність вжитих заходів з їх збереження та/або відновлення (Критерій 6.8)	Площа ПЗФ на території підприємства становить 1815,2 га, або 4,2% території підприємства. Загальна площа виділених ОЦЗ 893,34 га.
Перетворення природних лісів на плантації або на землі, не пов'язані з веденням лісового господарства (Критерій 6.9)	Змін цільового призначення лісових земель в 2025 р. в господарстві не відбувалось.
Статус плантацій, створених після 1994 року (Критерій 6.10)	Плантацій, які підпадають під визначення FSC на підприємстві не створюються.
Категорії 1 -4 особливих цінностей для збереження, визначені згідно з Критерієм 9.1 та ефективність вжитих заходів з їх збереження та/або відновлення.	Стан ОЦЗ категорій 1-4, характеризується як задовільний. Проведені заходи (рубки догляду, санітарні рубки) дозволили покращити санітарний стан насаджень та його біологічну стійкість. Видалення з насаджень частини дерев (відмерлих та із значними пошкодженнями стовбуровими шкідниками та фітопатогенами) не призвело до зниження показників біологічного різноманіття. Проведення суцільних рубок відбувалось з дотриманням сезонних строків розмноження дикої фауни в місцях їх тимчасового перебування.
Рівень забруднення одиниці господарювання радіонуклідами.	На території лісового господарства рівень забруднення радіонуклідами не перевищує норм. При проведенні лісгосподарських заходів проводяться додаткові заходи з охорони праці, інформується місцева громада.

КАРТА-СХЕМА
ПОДЛУ ТЕРИТОРІЇ НА ЛІСНИЦТВА
ДП 'СМІЛЬЧИНСЬКИЙ
ЛІСГОСП АПК'



Колір	Шифр	Назва лісництва	Площа, га
Розовий	1	СЕРБІВСЬКЕ ЛІСНИЦТВО	12336,8
Зелений	2	СМІЛЬЧІНСЬКЕ ЛІСНИЦТВО	14817,1
Синій	3	БАРАШІВСЬКЕ ЛІСНИЦТВО	16345,4
Разом			43499,3