

Дочірнє підприємство “Ємільчинський лісгосп АПК”
Житомирського обласного комунального агролісгосподарського
підприємства “Житомироблагроліс” Житомирської обласної ради
11201 селище Ємільчине
вул.Військова,47
т.+38(067) 411-88-50;
emilchino_apk@ukr.net

ОГОЛОШЕННЯ

Шановні жителі громади!

ДП «Ємільчинський лісгосп АПК» повідомляє, що інформація про оцінку соціальних, економічних і екологічних наслідків від лісгосподарських заходів, які плануються провести по ДП «Ємільчинський лісгосп АПК» публікується на офіційному сайті підприємства: <https://dpyemillisgosparpk.com.ua/> → розділ «Інформація для громадськості» / «FSC» та «Основні напрямки» / «Звіт підприємства».

Просимо Вас ознайомлюватися з публікаціями та, у разі необхідності, подавати письмові коментарі чи зауваження. У випадках, коли діяльність може зачіпати права громади, проводитимуться відкриті консультації, про що буде повідомлено додатково.

Ваші звернення допомагають нам забезпечити справедливе й відповідальне управління лісами.

Контактна особа: [Рижук Сергій Арсенійович]

Телефон / email: [+30982584130, emilchino_apk@ukr.net]



ЗАТВЕРДЖУЮ
 Директор ДП «Ємільчинський лісгосп АПК»
 Святослав ІЛЬНИЦЬКИЙ

Оцінка соціальних, економічних і екологічних наслідків від лісогосподарських заходів, які плануються провести по ДП «Ємільчинський лісгосп АПК»

Потенційні впливи	Наслідки (позитивні, негативні)	Заходи з пом'якшення впливів	Коментар
Можливість влаштування для місцевого населення	Позитивні	-	Чисельність штатних працівників на 2025 рік планується на рівні 35 чол. 78% працівників є місцевими
Підтримка місцевих громад через сплату підприємством податків до місцевого бюджету	Позитивні	-	В 2025 році планується перерахувати до місцевого бюджету – 4,4 млн. грн., ПДФО – 4,1 млн. грн., земельний податок – 0,3 млн. грн. Також рентна плата – 0,08 млн. грн.
Обмеження використання місцевим населенням не державних лісових ресурсів внаслідок проведення суцільно лісосічних рубок	Негативні	Суцільнолісосічні рубки займають невеликий відсоток від загальної площі підприємства	Суцільні рубки головного користування на рік складають всього 0,7% від загальної площі підприємства
	Позитивні	Лісовідновлення є обов'язковим заходом після проведення таких рубок	Після проведення суцільних рубок зруби заліснюються вчасно
Пошкодження доріг місцевого значення	Негативні	Вивезення деревини лісовозним транспортом максимально проводиться лісовими та другорядними дорогами. Під час несприятливих погодних умов (затяжні опади, висока температура повітря) вивезення деревини по вищевказаних дорогах не проводиться	Підприємство постійно відкрите для співпраці з місцевими громадами щодо проведення заходів із збереження наявної мережі автомобільних доріг. Покращення стану вулиць та доріг комунальної власності позитивно впливає на соціально-економічний розвиток населених пунктів. Контакти для співпраці: Адреса: 11201 селище Ємільчине, вул. Військова, 47, Житомирська область

			emilchino_apk@ukr.net тел. (067-411-88-50)
Ремонт (будівництво) лісових доріг	Негативні	Можливе нанесення шкоди навколишньому природному середовищу	Лісові дороги прив'язані до існуючої квартальної мережі, що не нанесе шкоди навколишньому середовищу. Перед початком робіт проводиться оцінка екологічного впливу
	Позитивні		Збільшення мережі доріг або відновлення стану доріг призведе до покращення сполучення
Можливе погіршення якості довкілля внаслідок проведення лісгосподарських заходів	Негативні	Проводиться оцінка можливих негативних впливів від лісгосподарських заходів на навколишнє природне середовище та оцінки екологічних наслідків	Робляться зважені висновки про можливість чи неможливість проведення конкретного заходу. Для зменшення негативного впливу лісозаготівель на лісові екосистеми на ділянках для перегнивання частково залишаються порубкові рештки
Пошкодження ґрунту та нижніх ярусів рослинності	Негативні	Проводити оцінку впливів лісгосподарських заходів на навколишнє середовище	На підприємстві дотримуються технологічні вимоги при проведенні рубок. Що зменшує пошкодження та сприяє відновленню лісового покриву
Ущільнення ґрунту	Негативні	Проводити оцінку впливів лісгосподарських заходів на навколишнє середовище	На підприємстві своєчасно проводиться заліснення зрубів шляхом створення лісових культур. У 2025 році лісгосп планує створити лісові культури на площі 95,9 га.
Забруднення ґрунту нафтопродуктами та відходами	Негативні	Проводити оцінку впливів лісгосподарських заходів на навколишнє середовище	На підприємстві проводиться безпечне використання і зберігання ПММ
Присутність машин і людей: лісозаготівля та вивезення деревини порушують спокій диких тварин	Негативні	Проведення робіт в певні сезони	На підприємстві виконуються заходи зі збереження та охорони рідкісних та зникаючих видів флори і фауни
Заліснення не угідь	Позитивні	Під лісорозведення	Збільшення лісистості

		відводяться низькопродуктивні землі	району розташування підприємства. У 2025 році підприємством планується провести лісорозведення на площі 15,2 га
Ремонт (будівництво) лісових доріг	Негативні	Під лісорозведення відводяться низькопродуктивні землі	Лісові дороги прив'язані до існуючої квартальної мережі, що не нанесе шкоди навколишньому середовищу. Перед початком робіт проводиться оцінка екологічного впливу
	Позитивні	Можливе нанесення шкоди навколишньому природному середовищу	Збільшення мережі доріг в районі розташування підприємства покращення наземного сполучення між населеними пунктами
Співпраця місцевого бізнесу з господарюванням підприємства	Позитивні		Залучення місцевих підприємств до лісгосподарської діяльності підприємства. Сплата податків в місцевий бюджет, залучення до робіт місцевого населення

Висновок: кількість та значимість позитивних наслідків мають значну перевагу над негативними. Підприємство проводить заходи з пом'якшення негативних впливів. Намічені для проведення в 2025 році лісгосподарські заходи будуть мати позитивні соціальні наслідки.

Найбільш важливим із соціально-економічних факторів є забезпечення сировиною деревообробної промисловості, поповнення прибутків державного та місцевих бюджетів за рахунок податків та зборів (у т.ч. рентна плата), створення нових робочих місць при заготівлі лісопродукції, а в подальшому зайнятості працівників при залісненні лісових ділянок (створення лісових культур), догляду за ними, забезпечення паливною деревиною місцеве населення та заклади соціальної сфери.

Проведенні лісгосподарські заходи в 2024 році мали незначний екологічний вплив на навколишнє природне середовище. Всі заходи з пом'якшення того чи іншого впливу були виконані, на всіх ділянках суцільних зрубів створено лісові культури або залишена під природне поновлення.

Головний лісничий
ДП «Ємільчинський лісгосп АПК»

Сергій РИЖУК

Інженер лісового господарства
ДП «Ємільчинський лісгосп АПК»

Юрій ГАЙЧЕНЯ



ЗАТВЕРДЖУЮ

Директор

ДП «Смільчинський лісгосп АПК»

Святослав ІЛЬНИЦЬКИЙ

« 09 » січня 2025 р.

з результатів моніторингу соціальних та екологічних впливів діяльності, змін екологічних умов відповідно FSC® національного стандарту системи ведення лісового господарства для України, у ДП «Смільчинський лісгосп АПК» в 2024 році.

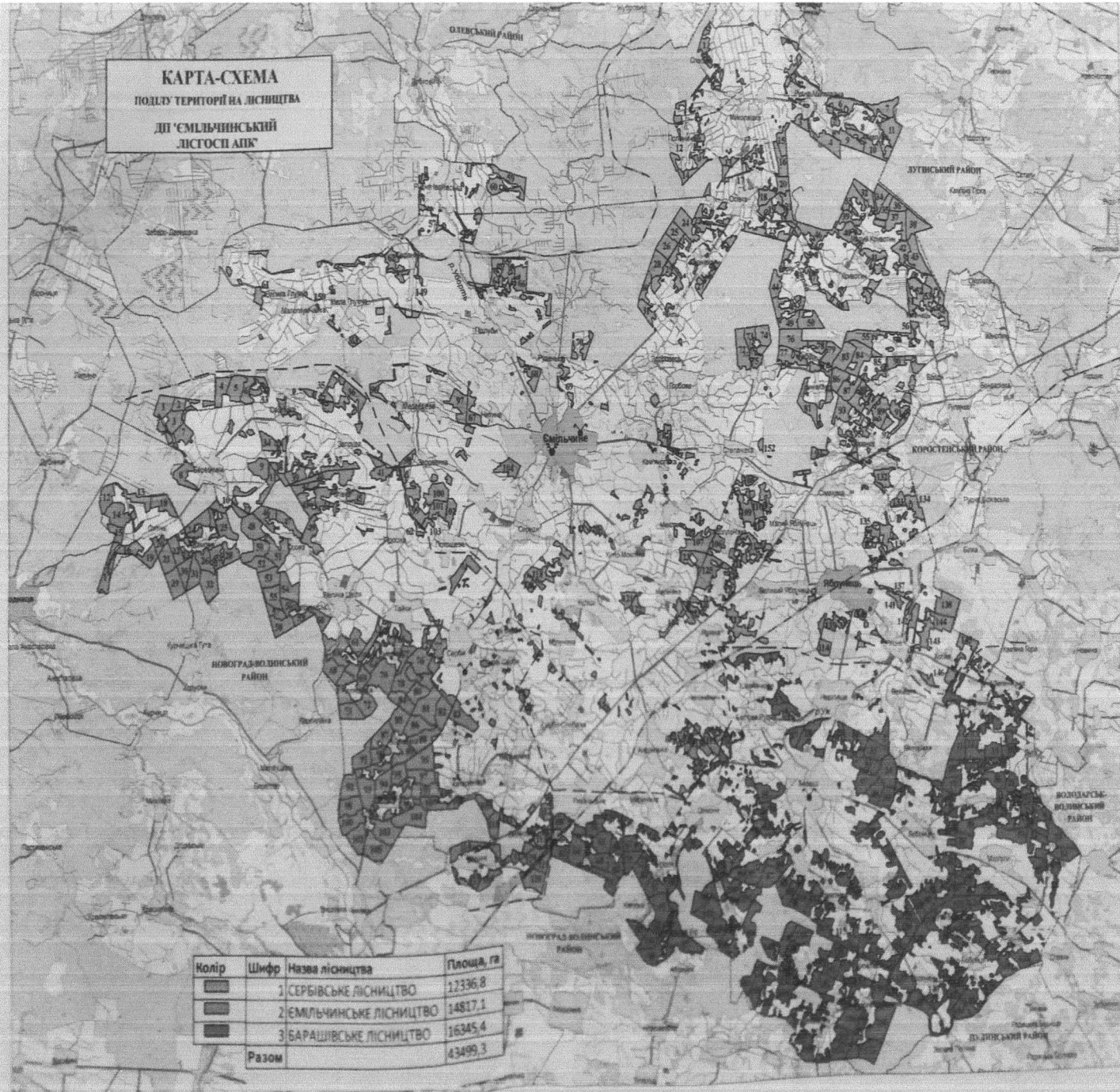
Види моніторингу	Короткі результати моніторингу, проведеному у 2024 р.
1	2
Результати діяльності з лісовідновлення (критерій 10.1)	Проведено лісовідновлення на площі 326,6 га, в т. ч. природним поновленням – 243,9 га, створенням лісових культур – 82,7 га. Промислова плантація - 3,0 га. Переведено у площу, вкриту лісовою рослинністю – 199,2 га. Проведено доглядів за лісовими культурами на площі 556,6 га., зроблено доповнення лісових культур на площі 147 га. Заготовлено лісового насіння 3420 кг. В тому числі 3400 кг.- дуб звичайний, сосна звичайна -20 кг. Вирощено стандартних сіянців. 682,7 тис. шт. Зроблено підготовку ґрунту під лісові культури – 93,3 га. Середня приживлюваність культур - 90%.
Використання для відновлення видів, які добре екологічно адаптовані до лісорослинних умов (критерій 10.2)	Посадка лісових культур проводиться як власно вирощеним так і викопаним з-під пологу лісу посадковим матеріалом аборигенних деревних порід місцевого походження (сосна звичайна, береза повисла, дуб звичайний).
Інвазивність або інші негативні впливи, пов'язані з будь-якими чужорідними видами в межах одиниці господарювання та поза нею (критерій 10.3)	Підприємство використовує інвазійні види при посадці лісових культур Модрина Європейська.
Підтвердження відсутності використання генетично модифікованих організмів (критерій 10.4)	Підприємство не використовує генетично модифіковані організми.
Результати лісівничої діяльності (критерій 10.5)	Підприємство застосовує лісівничі практики, які є екологічно відповідними рослинності, видовому складу, типам лісу та цілям господарювання
Негативні впливи добрив на цінності довкілля (критерій 10.6)	Добрива використовуються на підприємстві виключно природнього походження і тільки для вирощування посадкового матеріалу.
Негативні впливи від використання пестицидів (критерій 10.7)	Пестициди не використовуються на підприємстві.
Негативні впливи від використання засобів	Засоби біологічної боротьби не використовуються .

біологічного контролю (критерій 10.8)	
Впливи небезпечних природних явищ (критерій 10.9)	В 2024р. не було зафіксовано лісових пожеж на території підприємства
Впливи розвитку інфраструктури, транспортної та лісівничої діяльності на рідкісні види та види, що перебувають під загрозою зникнення, на їхні оселища, екосистеми, ландшафтні цінності, воду та ґрунти (критерій 10.10)	Розвиток, підтримання та використання інфраструктури, а також транспортування здійснюються таким чином щоб не пошкоджувати цінності довкілля.
Впливи заготівлі та вилучення деревини на недеревинну лісопродукцію, цінності довкілля, ліквідні відходи деревини та інші види продукції та послуги (Критерій 10.11)	заготівля та вилучення деревини та не деревної лісової продукції виконується у спосіб, який спрямований дозволяє уникати пошкодження цінностей довкілля.
Екологічно прийнятна утилізація відходів (критерій 10.12)	Збір всіх відходів, сортування, їх транспортування та тимчасове зберігання відбувається в екологічно прийнятний спосіб, що зберігає цінності довкілля.(Заключені договори на утилізацію відходів).
Докази незаконних або недозволених видів діяльності (Критерій 1.4)	Постійно проводиться охорона лісових масивів лісовою охороною, проводяться рейди в нічний час спільно з працівниками поліції, інформування населення.
Відповідність застосованим законам, місцевим законам, ратифікованим міжнародним конвенціям та обов'язковим нормам і правилам (Критерій 1.5)	Дотримується відповідність застосованому законодавству України. Дотримання вимог законодавства перевіряється уповноваженими державними органами. На підприємстві використовується ЕОД.
Вирішення спорів і скарг (Критерій 1.6, 2.6 і 4.6)	Діє процес вирішення спорів, шляхом залучення працівників у культурно доречний спосіб зафіксований у колективній угоді. Діє доступний для громадськості процес вирішення спорів.
Програми та види діяльності, що стосуються прав працівників (Критерій 2.1)	Права працівників визначені в Колективній угоді і дотримуються.
Гендерна рівність, сексуальні домагання та гендерна дискримінація (критерій 2.2)	На підприємстві працюють 20 жінок та 139 чоловіків. Випадки сексуальних домагань та тендерної дискримінації відсутні.
Програми та види діяльності, що стосуються охорони праці та техніки безпеки (критерій 2.3)	Затверджена Галузева програма поліпшення стану безпеки праці на 2024-2026рр. Схвалені на конференції трудового колективу Комплексні заходи щодо досягнення встановлених нормативів безпеки та гігієни праці.
Виплата заробітної плати (критерій 2.4)	Заборгованості по виплаті немає. Заробітна плата виплачується один рази на місяць.

Навчання працівників (критерій 2.5)	Впродовж року на підприємстві проводяться виїзні семінари- навчання, додаткові технічні навчання з різних виробничих процесів.
Здоров'я працівників, яке піддається дії пестицидів, за умови їх застосування (критерій 2.5 і критерій 10.7)	Пестициди на підприємстві не використовуються.
Виявлення місцевих громад та їхніх законних прав (критерій 4.1)	На 01.01.2024 р. сформовані 3 ТГ на землях яких розташоване господарство(Ємільчинська ТГ, Барашівська ТГ, Чижівська ТГ). Проводяться консультації, визначено законні права згідно чинно законодавства.
Повне виконання умов юридично обов'язкових угод (критерій 4.2)	Виконуються в повному обсязі.
Стосунки з громадами (критерій 4.2)	ТГ інформуються про виробничу діяльність підприємства та беруть в ній участь.
Охорона місць особливого культурного, екологічного, економічного, релігійного або духовного значення для місцевих громад (критерій 4.7)	За погодженням з громадами режимом користування, рубки головного користування та прохідні рубки не проводились, підтримувався належних санітарний стан.
Місцевий економічний і соціальний розвиток (Критерій 4.2, Критерій 4.3, Критерій 4.4, Критерій 4.5)	Місцеві деревообробні підприємства мають можливість закуповувати деревину в лісгоспі згідно чинного законодавства.
Отримання різноманітних вигід та/або продукції (критерій 5.1)	Лісгосп отримує вигоду від продажу заготовленого круглого лісу і дров паливних, а також від оренди мисливськими господарствами лісових угідь.
Фактичні у порівнянні із запланованими річні обсяги заготівлі деревинної та недеревинної лісопродукції (критерій 5.2)	При щорічних обсягах лісокористування 88390 м3, деревини заготовлено 57584 м3, що становить 65,1% від плану .
Використання місцевої переробки, надання послуг та виробництва доданої вартості (критерій 5.4)	Бригади місцевих підприємств надають послуги з лісозаготівель та вивезенні лісопродукції, проведення рубок догляду в молодняках, ремонту матеріально-технічної бази.
Довготермінова економічна життєздатність (критерій 5.5)	Економічна діяльність підприємства базується на основі Проекту організації та розвитку лісового господарства ДП «Ємільчинський лісгосп АПК» розробленому в 2017 році одним з основним принципом якого є довготривале та невиснажливе лісокористування.
Категорії 5 і 6 особливих цінностей для збереження, що визначені в Критерії 9.1.	Стан ОЦЗ категорії 5 та 6 характеризується в цілому як задовільний.
Рідкісні види та види, що перебувають під загрозою зникнення, та ефективність	На території господарства ідентифіковано 3 видів хребетних та безхребетних тварин, 3 видів судинних рослин. В місцях їх зростання і поселення господарська діяльність не проводиться або

вжитих заходів з охорони таких видів та їх оселищ (Критерій 6.4)	проводиться з дотриманням відповідного природозберігаючого режиму. Негативного впливу проведеної діяльності не виявлено.
Репрезентативні ділянки та ефективність вжитих заходів з їх збереження та/або відновлення (Критерій 6.5)	На виділених репрезентативних ділянках господарська діяльність не проводиться.
Аборигенні види, що трапляються природно та біологічне різноманіття, а також ефективність вжитих заходів з їх збереження та/або відновлення (Критерій 6.6)	Видовий склад лісових насаджень представлений аборигенними видами з структурою характерною для Полісся. При проведенні рубок поліпшення якісного складу лісів спостерігається кращий приріст основних порід, покращення санітарного стану, протипожежного стану.
Природні водотоки, водойми, кількість та якість води, а також ефективність вжитих заходів з їх збереження та/або відновлення (Критерій 6.7)	Болота займають площу 3123,5 га. Господарські заходи в прибережних лісах обмежено.(річок Уборть, Уж, Перга, Могилівка, Гать, Кривать, Дорогань, Хомора, Бересток, Глумча, Боровик, Заровенька, Угля, Рожаниця, Бастова, Хотоза).
Ландшафтні цінності та ефективність вжитих заходів з їх збереження та/або відновлення (Критерій 6.8)	Площа ПЗФ на території підприємства становить 1815,2 га, або 4,1% території підприємства. Загальна площа виділених ОЦЗ 2555,0 га.
Перетворення природних лісів на плантації або на землі, не пов'язані з веденням лісового господарства (Критерій 6.9)	Змін цільового призначення лісових земель в 2024 р. в господарстві не відбувалось.
Статус плантацій, створених після 1994 року (Критерій 6.10)	Плантацій, які підпадають під визначення FSC на підприємстві не створюються.
Категорії 1 -4 особливих цінностей для збереження, визначені згідно з Критерієм 9.1 та ефективність вжитих заходів з їх збереження та/або відновлення.	Стан ОЦЗ категорій 1-4, характеризується як задовільний. Проведені заходи (рубки догляду, санітарні рубки) дозволили покращити санітарний стан насаджень та його біологічну стійкість. Видалення з насаджень частини дерев (відмерлих та із значними пошкодженнями стовбуровими шкідниками та фітопатогенами) не призвело до зниження показників біологічного різноманіття. Проведення суцільних рубок відбувалось з дотриманням сезонних строків розмноження дикої фауни в місцях їх тимчасового перебування.
Рівень забруднення одиниці господарювання радіонуклідами.	На території лісового господарства рівень забруднення радіонуклідами більше не перевищує норм При проведенні лісгосподарських заходів проводяться додаткові заходи з охорони праці, інформується місцева громада.

КАРТА-СХЕМА
ПОДІЛУ ТЕРИТОРІЇ НА ЛІСНИЦТВА
ДП 'СМІЛЬЧИНЬСЬКИЙ
ЛІСОСПАД'



Методика
контролю за не виснажливостю лісокористування
Порівняльна характеристика обсягів рубок головного користування
(запас – тис. м³ у ліквіді)
за 2024 рік

Показники	Усього	В т.ч. по господарствах		
		Хвойне	Твердолистяне	Мяколистяне
Загальна середня зміна запасу (тис. м ³ , стовбурний)	128,28	29,87	8,11	90,30
Щорічна розрахункова лісосіка	62,68	3,97	0,59	58,12
Фактична заготівля деревини	57,213	3,117	0,557	53,539

В 2024 році розрахункова лісосіка освоєна на 91,2%.

Порівняльна характеристика щорічного обсягу лісокористування
(чисельник – стовбурний запас, знаменник – ліквідний запас, тис. м³)
за 2024 рік

Показники	Рубки головного користування	Рубки формування і оздоровлення лісів			Рубки пов'язані з проведенням інших заходів, не пов'язаних з веденням лісового господарства	Разом
		разом	в тому числі:			
			Рубки догляду	Санітарні рубки		
Загальна середня зміна запасу						128,28
Запроектований лісовпорядкуванням обсяг лісокористування	71,53 62,60	29,69 24,74	4,02 2,40	25,18 22,15		101,22 87,34
Фактична заготівля	64,75 57,213	14,355 13,034	2,182 1,787	12,173 11,247	0,088 0,082	79,193 70,329

Висновок:

Фактичне використання середньої зміни запасу в 2024 році становить 61,7%.

Головний лісничий
 ДП «Ємільчинський лісгосп АПК»



Сергій РИЖУК